

nouveaux repas et quoique convenablement alimenté en apparence, il est mort le surlendemain, sans avoir consenti à piquer de nouveau.

Ces observations mettent en évidence le rôle piqueur et les habitudes sanguinaires manifestes des *Pangonia*. Nul doute qu'en raison des grandes dimensions de l'appareil vulnérant, la Pathologie et la Biologie tropicales n'aient à compter désormais avec ces curieux Tabanides.

**Note sur les Insectes piqueurs de la famille des Tabanides [DIPT.]
recueillis par le Dr Regnault dans la région de la Sangha**

par J. SURCOUF.

Tabanus Regnaulti (♀), n. sp. — Long. : 17 mill. — Tête plus large que le thorax. Yeux glabres, de couleur bronzée, sans bandes apparentes chez l'insecte desséché. Bande frontale environ six fois plus haute que large, légèrement plus large au vertex qu'à la base, portant une callosité oblongue, d'un brun rougeâtre, non tangente aux yeux, prolongée par une ligne de même coloration, étroite, atteignant les deux tiers de la longueur totale de la bande. La couleur de la bande frontale est blanc-jaunâtre autour de la callosité et, au-dessus d'elle, de chaque côté de la ligne qui la prolonge, jusqu'au premier tiers de la hauteur totale; à ce point, la ligne brun rouge est entourée d'une zone brune, plus sombre, affectant la forme d'une ellipse allongée et qui se termine au même endroit que la ligne brun rouge; au-dessus, la coloration est d'un jaune cuir, avec quelques petits poils noirs qui se montrent assez abondants au vertex. Triangle frontal jaune chamois. Joues d'un jaunâtre clair, avec de longs poils blanchâtres. Clypeus blanc grisâtre. Antennes noires; premier article, second et base du troisième à courts poils noirs; saillie du troisième article bien visible. Palpes allongés, peu renflés, diminuant progressivement, de couleur jaune, couverts, au côté externe, de courts poils noirs appliqués, régulièrement disposés, mais peu rapprochés.

Thorax brun chocolat, portant quatre étroites bandes jaunes longitudinales; les poils noirs, peu abondants, du thorax sont plus nombreux sur les bandes latérales que sur les bandes médianes. Une touffe de poils blancs sur le callus post-alaire supérieur. Flancs et pectus grisâtres à poils blancs; une touffe de poils noirs sur le callus anté-

alaire; une autre, de poils blancs, sur le callus post-alaire inférieur.

Scutellum brun noirâtre, bordé de blanc grisâtre sur la tranche.

Abdomen brun noirâtre, portant une ligne médiane longitudinale et des taches claires de chaque côté de cette ligne. Sur les deux premiers segments de l'abdomen, la tache médiane constitue une bande continue; sur les segments 3, 4, 5, 6, elle forme une série de triangles

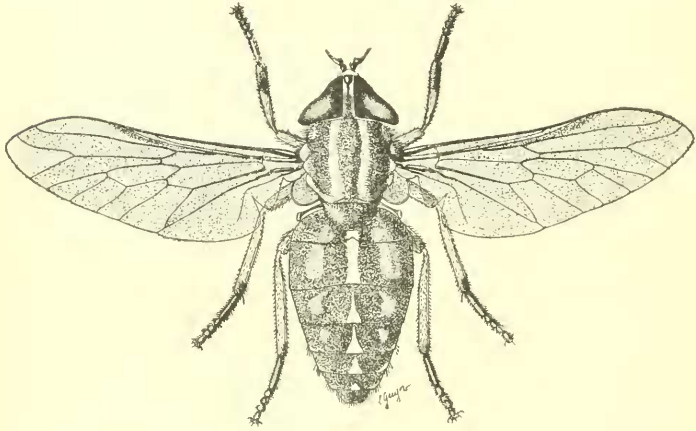


Fig. 1. — *Tabanus Regnaulti* Surcouf.

à sommet linéaire arrivant à peine au bord antérieur de chaque segment; le triangle est rudimentaire sur le sixième et nul sur le septième qui est noir en entier. Le premier segment, portant sur les côtés une pilosité noire assez abondante, a, de chaque côté de la ligne médiane, une fascie claire mal déterminée; sur le second segment, cette fascie prend l'aspect d'une tache et conflue avec le bord antérieur; sur les segments 3 et 4, elle constitue une tache non reliée aux bords. Ventre grisâtre, à poils noirs assez denses.

Ailes rebrunies, quoique transparentes; à nervation normale; fourche de la troisième nervure sans appendice; cellule anale fermée assez loin avant le bord de l'aile.

Cuillerons brunâtres.

Balanciers à tige brune et massue blanchâtre.

Pattes: coxae recouvertes d'une épaisse pilosité grisâtre. Trochanters médians et postérieurs rougeâtres. Fémurs noirs, à apex rougeâtre, à pubescence noire et longue frange blanche. Tibias antérieurs blan-

châtres dans leurs deux tiers basilaires, noirs à l'extrémité; tibias médians et postérieurs rougeâtre clair, un peu rembrunis à l'apex. Tarses brun foncé, à poils noirs.

Type : un exemplaire femelle provenant de la Sangha et recueilli par le D^r REGNAULT (Collection du Muséum).

Un autre individu de même origine.

Cette espèce appartient à notre onzième groupe et se place près de *Tabanus congolensis* Ricardo; elle en diffère, entre autres caractères, par les antennes noires et par la tache médiane du troisième segment abdominal, beaucoup plus courte et en triangle équilatéral chez *T. congolensis*. Cette dernière espèce comprend plusieurs formes voisines qui ont été insuffisamment étudiées, faute de matériaux de comparaison.

Les autres espèces recueillies sont les suivantes :

1^o *Tabanus fasciatus* var. *nigrripes* Surcouf.

2^o *Tabanus secedens* ♀ Walker. — Dans des recherches antérieures et conformément à l'avis exprimé par les auteurs anglais, j'ai réuni le *Tabanus gabonensis* Macquart au *Tabanus secedens* Walker à cause de la variabilité des taches et de la ligne médiane de l'abdomen. La venue de nombreux spécimens me détermine à croire à la présence de deux espèces, le nom de *T. gabonensis* restant attaché aux spécimens sans taches latérales.

En outre, dans le même envoi, se trouvaient deux spécimens d'une variété de *T. secedens*; cette variété se rapproche de *T. gabonensis* par l'absence de dessins latéraux, mais elle s'écarte de *T. gabonensis* et de *T. secedens* par la coloration subhyaline et non rembrunie des ailes. Nous la désignerons provisoirement par le nom de variété α .

3^o *Tabanus fusco-marginatus* Ricardo. — Cette espèce, provenant de l'Ouganda, a été rencontrée depuis cette époque en divers points du Congo.

4^o *Tabanus ianthinus* Surcouf. — Espèce peu connue, décrite du Haut-Congo.

5^o *Tabanus Besti* Surcouf. — Le *type* et plusieurs autres femelles proviennent de la Gambie anglaise; on en connaît de la Côte d'Ivoire et du Congo Belge.